

WABÉ



08.03
18.05
2025

Château de Ladoucette – Drancy



culture@drancy.fr - Tél. 01 48 96 50 87

Quelques années après la programmation de la rétrospective consacrée au travail de Mickaël Bethe-Sélassié, le Château de Ladoucette explore à nouveau les possibilités offertes par le papier mâché, cette matière simple faite de colle et de papier qui offre des possibilités infinies. Extrêmement malléable et particulièrement solide une fois sèche, cette matière constitue le moyen d'expression de nombreux artistes, notamment de l'auto-désignée prêtresse du papier mâché Wabé, invitée à Drancy ce printemps

L'exposition Wabé programmée au Château de Ladoucette constitue la première exposition rétrospective de l'artiste. L'univers coloré et singulier de Wabé se décline en sculptures, installations, mosaïques et bijoux qui constituent des expressions fantasmagoriques d'un univers très personnel : l'artiste diplômée des Beaux-Arts de Paris explore depuis plus de trente ans ce matériau humble mais fascinant qu'est le papier mâché. À travers une mise en espace déployée sur les 600 m² des espaces d'exposition du Château de Ladoucette, un bestiaire fantastique peuplé de créatures hybrides et de sculptures oniriques s'offre aux regards, constituant un parcours découverte quasi initiatique invitant les esprits à divaguer dans une explosion euphorique de formes et de couleurs qui n'est pas sans faire penser aux contes d'Andersen, Grimm ou Carroll ou aux expressions plastiques du nouveau réalisme ou de la figuration libre.

Une exposition au plus près de la création

Événement phare de la saison culturelle 2024/2025 du Château, l'exposition ne se limite pas à la présentation d'œuvres : elle invite à une véritable rencontre avec l'artiste. Wabé bénéficie en effet d'une résidence de création qui donne l'occasion aux publics d'échanger avec l'artiste : visites commentées, travail de création en public ainsi qu'ateliers de pratique artistique sont proposés tout au long de l'exposition, pour les plus jeunes et les moins jeunes.

Le service de médiation culturelle du château propose également des visites/ateliers à destination des publics scolaires en développant une approche spécifique pour les élèves des écoles maternelles et des écoles élémentaires en connivence avec l'artiste.

Des formes caractéristiques, ajourées et alvéolées, évoquant simultanément la liberté et la sécurité, s'imposent à chaque fois. La couleur les inonde, solaire, éclatante. Histoire de "satisfaire ma faim de ciel bleu."

Françoise Monnin, rédactrice en chef d'Artension

Des aplats de couleurs vives, saturées viennent s'enrichir d'une multitude de pointillés, triangles, points, spirales, gouttes comme si le détail constituait un élément rassurant. Le bleu est vif, le rose lumineux, l'orange flamboyant. Les couleurs rayonnent et laissent au fond du regard une impression profonde qui accompagne nos songes. Car les sculptures de Wabé nous emmènent en voyage, nous plongent dans l'instantané d'un monde parallèle, un univers que chacun vient enrichir de ses propres histoires.

Françoise Seince, directrice de l'école nationale supérieure d'art et de design de Limoges

Ce n'est pas le matériau qui fait l'art. Mais bien le regard. Tout l'or du monde ne saurait rendre précieux un travail laborieux. A l'inverse, un matériau humble comme le papier mâché permet au talent débridé de Wabé de s'exprimer avec une verdeur et une générosité qui laissent rêveur. Wabé ne s'embarrasse ni de prudence ni de révérence, elle va poétiquement d'un pas égal dans les clairières peu fréquentées de l'art d'aujourd'hui, celles où jouent les enfants rêveurs qui les peuplent d'animaux et de merveilles.

René Turc : "Wabé, Bifaces et autres merveilles", Edition Grandir, 2014

En 2006, Wabé remporte un concours lancé par la Cité des sciences et de l'industrie de la Villette. Elle est choisie pour réaliser une sculpture ornant le hall d'entrée de la cité des enfants. Baptisée Bienvenue, en hommage à Louise Bourgeois, elle représente un grand monstre aux pattes multicolores fait de 400 kilos de papier mâché mouillé ! "Je travaille sur l'imaginaire, la fantaisie. Mon travail est ludique, gai mais tourmenté. A mon image" déclare Wabé.

France Info

Formation

École Nationale Supérieure des Beaux-Arts de Paris. 1989
Licence d'Arts Plastiques - Université Paris 1. 1988
Licence d'histoire de l'Art - Université Paris 1. 1987

Expositions personnelles

Espace Acanthe, La Ferté-Loupière [89]. 2024
Centre culturel Prévert, Villeparisis [77]. 2024
Maison des arts de Bagneux [92]. 2023
Le Grand Cerf, Lyons-la-Forêt [27]. 2017
Parc des expositions, Limoges [87]. 2016
Auxerreexpo, Auxerre [89]. 2016
La Clef, Saint-Germain-en-Laye [78]. 2016
Prieuré Saint-Vincent, Chartres [28]. 2015
Maison des cultures et des Arts, Lieusaint [77]. 2015
Galerie Lefor Openo, Paris. 2013
Galerie M, Paris. 2007
Centre culturel Balavoine, Arques [62]. 2005
Galerie Farel, Suisse. 2004
Galerie M, Paris. 2003
Galerie Treger, Paris. 1999
Epac / La Clef, Saint-Germain-en-Laye [78]. 1998
Galerie Aurinko, Colmar [68]. 1994
Galerie Treger, Paris. 1993
Le Donjon, Sainte-Geneviève-des-Bois [91]. 1992
Galerie Sud, Bagneux [92]. 1991



Wabé

Photos : Thomas Deschamps

Commandes publiques, installations

Jardinières, Square du 19 mars 1962, Bondy [93]. 2012
Bienvenue, Sculpture monumentale, Cité des sciences et de l'industrie. La Villette, Paris. 2007
Fontaine Anim'O, Square Franchot, Choisy le Roi [94]. 2001
La Licorne, Sculpture pour l'école maternelle Brimborion, Sèvres [92]. 1998
Installation, Donjon de Sainte-Geneviève-des-Bois [91]. 1992
Décoration du groupe scolaire Le Verger, Montevrain, Marne la Vallée [77]

Portfolio



Wabé
En Avignon, 2022
Papier mâché, acrylique
Photo : Thomas Deschamps



Wabé
La chute d'Alice, 2011
Papier mâché, acrylique
Photo : Thomas Deschamps



Wabé
Surpris par la nuit, 2019
Papier mâché, acrylique
Photo : Thomas Deschamps



Wabé
Libre et forte, 2021
Papier mâché, acrylique
Photo : Thomas Deschamps

Le château de Ladoucette

Symbole incontournable du paysage drancéen, le Château de Ladoucette conserve la mémoire d'un riche passé. Symbole emblématique de l'histoire ancienne de Drancy, il continue d'écrire son histoire en s'imposant comme un lieu de Culture vivant, qui comporte des salles d'exposition temporaire, des espaces d'activité et un musée numérique.

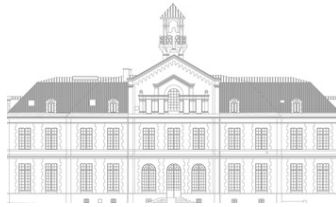


Construit en 1533, le château de Drancy a connu de nombreux propriétaires avant d'être acquis par la famille Ladoucette en 1856. Sérieusement endommagé par les bombardements prussiens de 1870, il est reconstruit et agrandi l'année suivante sous l'impulsion de la baronne de Ladoucette. Son rôle ne s'arrête pas là : transformé en hôpital pour blessés légers durant la Première Guerre mondiale, il sert également de centre d'hébergement pendant la Seconde Guerre mondiale.

Aujourd'hui, ce monument chargé d'histoire s'ouvre au public sous un nouveau visage en accueillant une programmation d'expositions gratuites d'art visuel, d'histoire ou de science et en proposant une offre culturelle variée portée par le service municipal de la Culture. Il abrite également depuis 2023 la Micro-Folie de Drancy, un espace innovant associant Musée numérique et réalité virtuelle, en partenariat avec le ministère de la Culture et La Villette.

Depuis son ouverture en tant que centre culturel en 2014, plus de 150 000 personnes ont déjà franchi ses portes, avec une fréquentation annuelle dépassant les 15 000 visiteurs. Une reconnaissance qui s'est encore affirmée avec la labellisation par la Région Île-de-France du Château de Ladoucette "Patrimoine d'intérêt régional". Le bâtiment héberge par ailleurs la Direction de la Culture de la commune.





Informations pratiques

Exposition du 8 mars au 18 mai 2025
Château de Ladoucette - Drancy - Entrée libre

Château de Ladoucette - Parc de Ladoucette - Rue Ladoucette - 93700 Drancy

Le Château de Ladoucette est ouvert :

Saison de février à mars :
du mardi au dimanche de 12h à 18h

Saison d'avril à juin :
Du mardi au dimanche de 12h à 18h (19h le samedi)

Contacts au Château de Ladoucette/Direction de la Culture de la ville de Drancy

Direction :

- Pierre Bour - pierre-bour@drancy.fr - tél. 01 48 96 50 89

Responsable de projets :

- Sara Tramoni - sara-tramoni@drancy.fr - tel. 01 48 96 51 95

Communication/médiation culturelle :

- Laetitia Ciray - laetitia-ciray@drancy.fr - tél. 01 48 96 51 97

Direction technique :

- Yannick Rita - yannick-rita@drancy.fr - tél. 01 48 96 53 15

Accès : à 15mn du périphérique Est de Paris

Voiture :

- par l'A1 ou l'A3, prendre l'A86 sortie Drancy
- de Paris, porte de Pantin, D115 direction Drancy ou porte de La Villette, N2 direction Le Bourget, puis direction Drancy centre

Transport en commun :

- métro ligne 5, station Bobigny-Pablo Picasso puis bus 148 (arrêt Mairie) et bus 143 (arrêt A. Briand)
- RER B station Le Bourget puis bus 143 (arrêt Aristide Briand)



Le Château de Ladoucette se situe dans le parc de Ladoucette, derrière le parking de l'Espace culturel du parc.

Retrouvez @culturedrancy sur Facebook, Instagram, Bluesky et X



Direction de la Culture de la Ville de Drancy
Château de Ladoucette - Parc de Ladoucette
BP76 - 93701 Drancy cedex

Tél. 01 48 96 50 87 - culture@drancy.fr - www.drancy.fr